



صبح جمعه  
۹۵/۱۰/۲۴

نام و نام خانوادگی: شماره داوطلبی:

تعداد سؤال: ۱۴۰ مدت پاسخ‌گویی: ۱۵۰ دقیقه

نام درس	تعداد سؤال	شماره‌ی سؤال	شماره‌ی صفحه	زمان پاسخ‌گویی
فارسی (۱)	۱۰	۱-۱۰	۳	۱۰ دقیقه
عربی زبان قرآن (۱)	۱۰	۱۱-۲۰	۴	۱۵ دقیقه
دین و زندگی (۱)	۱۰	۲۱-۳۰	۵	۱۰ دقیقه
زبان انگلیسی (۱)	۱۰	۳۱-۴۰	۶	۲۰ دقیقه
زبان انگلیسی (۱) (شاهد گواه)	۱۰	۴۱-۵۰	۷	
ریاضی و آمار (۱)	۱۰	۵۱-۶۰	۸-۹	۱۵ دقیقه
اقتصاد	۱۰	۶۱-۷۰	۱۰-۱۱	۱۵ دقیقه
علوم و فنون ادبی (۱)	۱۰	۷۱-۸۰	۱۲-۱۳	۱۵ دقیقه
تاریخ (۱) ایران و جهان پاکستان	۱۰	۸۱-۹۰	۱۴-۱۵	۱۰ دقیقه
جغرافیای ایران	۱۰	۹۱-۱۰۰	۱۶-۱۷	۱۰ دقیقه
جامعه‌شناسی (۱)	۱۰	۱۰۱-۱۱۰	۱۸-۱۹	۱۵ دقیقه
جامعه‌شناسی (۱) (شاهد گواه)	۱۰	۱۱۱-۱۲۰	۲۰	
منطق	۱۰	۱۲۱-۱۳۰	۲۱	۱۵ دقیقه
منطق (شاهد گواه)	۱۰	۱۳۱-۱۴۰	۲۲	
سؤال‌های نظرخواهی	—	۲۹۸-۲۹۹	۲۳	—
جمع کل	۱۴۰	۱-۱۴۰	—	۱۵۰ دقیقه

طراحان:

نام درس	نام طراحان
فارسی (۱)	حمید اصفهانی، سپهر حسن‌خان‌پور، محمدامین زمان‌وزیری، سیده فلاحی
عربی زبان قرآن (۱)	مریم آقایی، درویشعلی ابراهیمی، حسام حاج‌مؤمن، سحر سهیل‌مقدم
دین و زندگی (۱)	حامد دورانی، مرتضی محسنی‌کبیر، فیروز نژادنجف، سیدهادی هاشمی، سیداحسان هندی
زبان انگلیسی (۱)	میرحسین زاهدی، عبدالرشید شفیعی، علی شکوهی، علی عاشوری، جواد مؤمنی
ریاضی و آمار (۱)	محمد بحیرایی، محمد پوراحمدی، کورش داودی، امیر زراندوز، سیدمحمد طیب‌زاده، سیده تارا علوی‌آذر، فاطمه فهیمیان
اقتصاد	سپهر حسن‌خان‌پور، هژبر رحیمی، سیده‌تارا علوی‌آذر، زهرا محمدی
علوم و فنون ادبی (۱)	میترا پاکزاد، سپهر حسن‌خان‌پور، سعیدالله زارع‌کاریزی، سیدجمال طباطبایی‌نژاد، عارفه‌سادات طباطبایی‌نژاد
تاریخ (۱) ایران و جهان پاکستان	بهناز آرون، سکینه سادات سعیدیان، علی‌محمد کریمی، حبیبه محبی، اعظم محمدی، آزاده میرزائی
جغرافیای ایران	بهناز آرون، سیدمحمدرضا دادگستر، روح‌انگیز محوی، الهام میرزائی، حبیبه محبی، بهروز یحیی
جامعه‌شناسی (۱)	بیژن امجدیان، آرزیتا بیدقی، الهام میرزائی، سیدرضا میرخانی، حمید محدثی، (شاهد گواه)
منطق	محمدحسین امامی، فرحناز خان‌محمدی، ناهید جوهریان، سیدمجتبی جواد، هژبر رحیمی، ژلا سلاجقه، فاطمه شهمیری، یحیی صوتی، (شاهد گواه)

کارشناسان و ویراستاران:

نام درس	گزینشگر	مسئول درس	ویراستار استاد	ویراستار دانشجو
فارسی (۱)	حمید اصفهانی	حمید اصفهانی	سپهر حسن‌خان‌پور	—
عربی زبان قرآن (۱)	مریم آقایی	مریم آقایی	درویشعلی ابراهیمی، حسام حاج‌مؤمن	—
دین و زندگی (۱)	حامد دورانی	حامد دورانی	صالح احصائی	—
زبان انگلیسی (۱)	جواد مؤمنی	جواد مؤمنی	مهدی تیموری - عبدالرشید شفیعی	—
ریاضی و آمار (۱)	حمید زرین‌کفش	حمید زرین‌کفش	ایمان چینی‌فروشان - سیدمحمد طیب‌زاده - مهدی ملارمضانی	سیده‌تارا علوی‌آذر
اقتصاد	سارا شریفی	سارا شریفی	سپهر حسن‌خان‌پور - مرتضی منشاری	هژبر رحیمی
علوم و فنون ادبی (۱)	اعظم نورینیا	اعظم نورینیا	—	—
تاریخ (۱) ایران و جهان پاکستان	حبیبه محبی	حبیبه محبی	بهناز آرون	—
جغرافیای ایران	هژبر رحیمی	هژبر رحیمی	آرزیتا بیدقی	—
جامعه‌شناسی (۱)	فرحناز خان‌محمدی	فرحناز خان‌محمدی	عاطفه‌ربابه صالحی	نازنین سنگستانی

گروه فنی و تولید

مدیر گروه: لیلا فیروزی (اختصاصی)

مسئول دفترچه: حبیبه محبی (اختصاصی)

حروف‌نگاری و صفحه‌آرایی: مهشید ابوالحسنی

مدیر واحد مستندسازی و مطابقت با مصوبات: مریم صالحی

مسئول دفترچه‌ی مستندسازی: فریبا رونقی

نظارت چاپ: حمید عباسی

سیدمحمدعلی مرتضوی (عمومی)

معصومه شاعری (عمومی)

\*دانش‌آموزان گرامی: برای دیدن سؤال‌های دام‌دار آزمون به صفحه‌ی مقطع خود مراجعه کنید و نظر خود را در مورد سؤال‌های دام‌دار بنویسید و جایزه بگیرید.



وقت پیشنهادی فارسی (۱)

۱۰ دقیقه

فارسی (۱)

ادبیات غنایی، ادبیات پایداری (در سایه سار  
نخل ولایت، غرض شیران)  
صفحه‌های ۷۳ تا ۶۸

نگارش (۱)

نوشته‌های عینی، نوشته‌های گزارش‌گونه  
صفحه‌های ۷۱ تا ۶۰

۱- در کدام گزینه واژه‌های «اهرام، خشت، مهمیز، ماسوا» به ترتیب درست معنا شده است؟

- (۱) جامه‌ی خاص حج، آجر خام، آلتی فلزی که هنگام سواری بر پاشنه‌ی چکمه می‌بندند، خدای تعالی  
(۲) جسم‌هایی مخروطی شکل، آجر خام، آلتی فلزی که هنگام سواری بر پاشنه‌ی چکمه می‌بندند، هر چه به جز خدای تعالی

- (۳) جسم‌هایی مخروطی شکل، برج، سم اسب، خدای تعالی  
(۴) جامه‌ی خاص حج، برج، سم اسب، هر چه به جز خدای تعالی

۲- در متن زیر، چند نادرستی املائی وجود دارد؟

«برادران یوسف، چون او را حسن صورت و صیرت دیدند، و یعقوب را بدو میل و عنایت دیدند، آهنگ کید و مکر و عداوت کردند تا مگر او را هلاک کنند. تدبیر برادران برخلاف تقدیر رحمان آمد. ملک تعالی او را دولت بر دولت زیادت کرد و مملکت و نبوت، زیادت بر زیادت کرد.»

- (۱) یکی (۲) دو تا (۳) سه تا (۴) چهار تا

۳- کدام متن زیر معرف «محتشم کاشانی» است؟

- (۱) نیرومندترین وزیر دودمان سلجوقی است که «سیرالملوک» را از خود به جای گذاشته است. وی در اصفهان دفن شده است.  
(۲) از قصیده‌سرایان بزرگ ادبیات فارسی است که متانت سبک و دقت معنی و جزالت اسلوب، او را از دیگر شاعران فارسی ممتاز می‌کند.  
(۳) شاعر پارسی‌گوی سده‌ی دهم هجری است که معروف‌ترین مرثیه‌ی واقعه‌ی عاشورا در ادبیات فارسی را سروده است.  
(۴) کلام این شاعر ادبیات فارسی ساده و عمدتاً حمد خدا، نعت پیامبر اسلام و وعظ و اندرز و تحقیق و انتقاد از نابه‌سامانی‌های زمان است.

۴- در متن زیر درباره‌ی کتاب «دن کیشوت»، به ترتیب چند واژه‌ی مشتق، مرکب و مشتق‌مرکب وجود دارد؟

«کتاب اثر نویسنده‌ای اسپانیایی است. او بخش اول این کتاب خواندنی را که داستان زندگی فردی است که دچار توهم است، در زندان نوشت. در این کتاب، نقش اصلی داستان خود را شوالیه می‌پندارد و کوه و درخت را دشمن خود. تأثیرگذاری این کتاب بر جریان‌های داستان‌نویسی، انکارشدنی نیست.»

- (۱) چهار، صفر، سه (۲) چهار، یک، دو (۳) پنج، صفر، سه (۴) پنج، یک، سه

۵- درباره‌ی جهش ضمیر در بیت زیر، کدام عبارت صحیح است؟

«همت بدرقه‌ی راه کن ای طایر قدس / که دراز است ره مقصد و من نوسفرم»

- (۱) «م» پس از «همت»، در اصل پس از «راه» قرار داشته است.  
(۲) «م» پس از «توسفر»، در اصل پس از «مقصد» قرار داشته است.  
(۳) «م» پس از «همت»، در اصل پس از «طایر» قرار داشته است.  
(۴) «م» پس از «توسفر»، در اصل پس از «دراز» قرار داشته است.

۶- در کدام گزینه گروهی اسمی هست که الگوی آن با بقیه‌ی گروه‌ها متفاوت است؟

- (۱) بیست‌وپنج سلاح خاص / هر خبر خوش  
(۲) کدام زمین وسیع؟ / این مردم نادان  
(۳) بهترین پیامبر خدا / چند کتاب کتاب‌خانه  
(۴) صدوهفتاد دوندگی تازه‌نفس / روز سرنوشت‌ساز نبرد

۷- در بیت زیر نقش دستوری واژه‌های «مرد» و «چشم» به ترتیب کدام است؟

«قحط تا حدی که مرد از فرط بی‌قوتی چو شمع / چشم خود را سوختی در آتش و بردی به کار»

- (۱) نهاد، نهاد (۲) نهاد، مفعول (۳) مفعول، نهاد (۴) مفعول، مفعول

۸- کدام بیت «مجاز» ندارد؟

- (۱) گو شمع میارید در این جمع که امشب / در مجلس ما ماه رخ دوست تمام است  
(۲) سر آن ندارد امشب که برآید آفتابی / چه خیال‌ها گذر کرد و گذر نکرد خوابی  
(۳) دل نبیند آن که باشد جسم و جان را او حجاب / سر ندارد آن که بنهد پا در این ره سرسری  
(۴) هرگز وجود حاضر غایب شنیده‌ای؟ / من در میان جمع و دلم جای دیگر است

۹- بیت کدام گزینه با سایر ابیات مفهوم مشترکی ندارد؟

- (۱) حافظا چون غم و شادی جهان در گذر است / بهتر آن است که من خاطر خود خوش دارم  
(۲) ز قدرت درگذر قدرت قضا راست / تو فرمانرانی و فرمان خدا راست  
(۳) چون همه وضع جهان گذران در گذر است / مگذر از عالم شیدایی و شوریده‌سری  
(۴) سرای خانه‌ی گیتی که خانه‌ی دودر است / در او اساس اقامت منه که رهگذر است

۱۰- به ترتیب کدام ابیات از ابیات زیر با دو عبارت «الدهر یومان یوم لک و یوم علیک» و «کل نفس ذائقة الموت» قرابت معنایی دارند؟

الف. در گیتی ای شگفت کران داشت هر چه داشت / چون بنگرم عجایب گیتی کران نداشت

ب. چنین است رسم سرای سپنج / گهی نوش بار آورد گاه رنج

ج. همه مرگ راییم شاه و سپاه / اگر دیر مانیم اگر چند گاه

د. گرید همی نیاز جهان از عطای تو / خندد همی عطای تو بر گنج شایگان

- (۱) الف، د (۲) الف، ج (۳) ب، د (۴) ب، ج



عربی زبان قرآن (۱)

مطر السمک، ثلاثی مجرد و مزید  
لازم و متعدی، فی قسم الجوازات  
تمارین، التعایش السلی، ثلاثی مزید  
فی صالة التفتیش، تمارین  
کل درس (۳) و (۴)  
صفحه‌ی ۴۸۵۲۳  
وقت پیشنهادی: ۱۵ دقیقه

عین الأصحّ والأدقّ فی الجواب للترجمة: (۱۱ - ۱۳)

۱۱- «لا يجوز الإصرار على نقاط الخلاف بل علينا أن نصرّ على نقاط الاتحاد والمحبة بيننا و نتعايش مع بعضنا تعايشاً سلمياً»

(۱) پافشاری بر نقاط اختلاف جایز نیست بلکه باید بر نقاط یگانگی و دوستی در بین خودمان پافشاری کنیم و با هم به صورت مسالمت‌آمیز زندگی کنیم.

(۲) اصرار بر نقاط اختلاف بین خودمان درست نیست بلکه باید بر جنبه‌های اتحاد و یگانگی اصرار بورزیم و با هم زندگی سالمی داشته باشیم.

(۳) جایز نیست بر جنبه‌های اختلافات موجود اصرار کنیم و برعکس باید بر جنبه‌های دوستی و وحدت اصرار کنیم و به صورت صلح‌جویانه با هم زندگی کنیم.

(۴) پافشاری بر اختلافات بین خود و نادیده گرفتن نقاط اتحاد و دوستی کاری نادرست است و باید با هم به صورت مسالمت‌جویانه زندگی نماییم.

۱۲- عین الخطأ:

(۱) «عندما حيرت المسألة العلماء حاولوا لمعرفة سرها.» وقتی مسأله دانشمندان را متحیر کرد، کوشیدند رازش را بشناسند.

(۲) «تتخرجين من المدرسة بعد التعلم في السنتين.» پس از آموزش در دو سال از مدرسه فارغ‌التحصیل می‌شوید.

(۳) «لا يفرق المسلمون إذا يعتصمون بحبل الله جميعاً.» وقتی مسلمانان همگی به ریسمان خداوند چنگ می‌زنند، پراکنده نمی‌شوند.

(۴) «الشعب الإيراني يصبر على بث السلم بين الشعوب.» ملت ایران بر گسترش صلح میان ملتها اصرار می‌ورزد.

۱۳- عین الصحيح:

(۱) «على المؤمن أن يجالس العلماء بالأدب والاحترام.» مؤمن باید علما را با ادب و احترام بنشاند.

(۲) «يتجلى اتحادنا في الاجتناب عن الإساءة بالمسلمين.» اتحاد ما در بازداشتن از توهین به مسلمانان تجلی می‌یابد.

(۳) «تحدث في الأفلام حوادث لا تصدقها أحياناً.» در فیلم‌ها اتفاقاتی می‌افتد که گاه باور نمی‌کنی.

(۴) «في غرب بلادنا تمطر السماء كثيراً سنوياً.» در غرب کشورمان سالانه آسمان بسیار می‌بارد.

۱۴- عین جواباً تناسب كل الكلمات فيه:

(۱) الأمطار، الإعصار، السمک، التلوج

(۲) الحفلة، المهرجان، الاحتفال، الضيافة

(۳) الشعب، القبيلة، الأمة، الأمثال

(۴) تعلم، تفرق، تفقه، تعرف

۱۵- عین الخطأ حول الأفعال في العبارات التالية:

(۱) «بلغ سلامي إلى حبيبي.» من باب التفعیل

(۲) «هما يتحدّثان عن سيطرتهما على الغابة.» من باب التفعّل

(۳) «و بالحق أنزلناه و بالحق نزل.» من باب الإفعال

(۴) «فبأي آلاء ربكما تكذبان.» من باب التفعّل

۱۶- عین الضمير المناسب للفراغ:

(۱) ..... تعلم أنت (۲) ..... أنتصر هو

(۳) ..... اشتغلوا هم (۴) ..... تعلموا أنتم

۱۷- عین الخطأ في الأبواب التالية:

(۱) باب الإفعال: متعدی کردن فعل لازم

(۲) باب التفعیل: تبدیل فعل متعدی به فعل لازم

(۳) باب المفاعلة: مشارکت

(۴) باب الإفعال: مطاوعه

۱۸- عین جواباً كل الأفعال فيه متعدّ:

(۱) قامت - زان - ذكرت (۲) ذهبت - اشترى - تنمو

(۳) أرسل - يقطع - شرف (۴) اشكر - انتشر - يرجع

۱۹- ما هو غير المناسب للفرغات؟

(۱) يا بُني، ماذا... من أمك؟ لقد...ها. (تريد - حيرت)

(۲) أنا و زميلي... رسائل عبر الإنترنت. (سلّمنا)

(۳) ... جوال تفرغ بطارتيه خلال نصف يوم. (لدى)

(۴) ندم أخي الصغير من عمله السيئ و أنا...ه. (اعتذرت)

۲۰- عین الخطأ في الحوارات التالية:

(۱) رجاءً اجعلوا جوازاتكم على المنضدة. - نحن جاهزون.

(۲) ما هي المشكلة يا أخي؟ - تفتيش بسيط.

(۳) لمن هذه الحقيبة؟ - لا بأس.

(۴) هذه الحبوب غير مسموحة. - ولكن أنا بحاجة إليها جداً.



**دین و زندگی (۱)**

تفکر و اندیشه  
 پنجره‌ای به روشنایی، آینده‌ی روشن  
 منزلگاه بعد، واقعه‌ی بزرگ  
 درس (۴) تا پایان درس (۷)  
 صفحه‌های ۴۲ تا ۷۷  
**وقت پیشنهادی: ۱۰ دقیقه**

۲۱- با توجه به سخن پیامبر (ص) باهوش‌ترین مؤمنان چه کسانی‌اند؟

- ۱) در این دنیا در خوابند و با مرگ بیدار می‌شوند.
- ۲) برای بقا خلق شده‌اند نه نابودی و فنا.
- ۳) همواره آماده‌ی ایثار و فداکاری در راه خدا اند.
- ۴) فراوان به یاد مرگ‌اند و بهتر از دیگران خود را برای آن آماده می‌کنند.

۲۲- میل به کمالات نامحدود، بیانگر ... معاد در پرتو ... است و وجود پیش‌بینی پاسخ مناسب برای

گرایش‌ات انسان، مرتبط با ... معاد در پرتو ... است.

- ۱) ضرورت - حکمت - ضرورت - حکمت
  - ۲) ضرورت - حکمت - ضرورت - عدل
  - ۳) ضرورت - عدل - امکان - قدرت الهی
  - ۴) امکان - قدرت الهی - ضرورت - عدل
- ۲۳- یکی از علل انکار معاد، نشناختن صفت ... الهی بوده و بعید بودن چیزی به معنای غیرممکن بودن آن ... .
- ۱) قدرت - است
  - ۲) قدرت - نیست
  - ۳) علم - نیست
  - ۴) علم - است

۲۴- خداوند در کدام آیه، با تأکید فراوان خبر از جهان آخرت می‌دهد؟

- ۱) «ام نجعل الّٰذین آمنوا و عملوا الصّٰلحات کالمفسدین فی الارض»
- ۲) «فحسبتم انما خلقناکم عبثاً و انکم الینا لا ترجعون»
- ۳) «انله لا اله الا هو لیجمعنکم الی یوم القیامة لا ریب فیه و من اصدق من الله حدیثاً»
- ۴) «ام نجعل المتّقین کالفجّار»

۲۵- این‌که آدمیان پس از مرگ، از خداوند درخواست «ربّ ارجعون» سر می‌دهند، به دلیل این است که ...

- ۱) «کلاً انها کلمة هو قائلها»
- ۲) «و من ورائهم برزخ الی یوم یبعثون»
- ۳) «لعلی اعمل صالحاً فیما ترکت»
- ۴) «حتّٰی اذا جاء احدهم الموت»

۲۶- منظور از کلمه‌ی «توفی» در قرآن کریم ... است و برای اشاره به بعد ... انسان استفاده شده است.

- ۱) دریافت تمام و کمال حقیقت انسان - روحانی
- ۲) دریافت تمام و کمال حقیقت انسان - جسمانی و روحانی
- ۳) فعالیت آگاهانه‌ی روح در برزخ - روحانی
- ۴) فعالیت آگاهانه‌ی روح در برزخ - جسمانی و روحانی

۲۷- ندای پیامبر گرامی اسلام (ص) به کشتگان جنگ ... مربوط به ... بوده که آیه‌ی شریفه‌ی ... فقط درباره‌ی برزخ است.

- ۱) بدر - حیات برزخی - «حتّٰی اذا جاء احدهم الموت»
- ۲) احد - حیات برزخی - «ینبّؤا الانسان یؤمنذ بما قدّم و اخر»
- ۳) بدر - حیات اخروی - «حتّٰی اذا جاء احدهم الموت»
- ۴) بدر - حیات اخروی - «ینبّؤا الانسان یؤمنذ بما قدّم و اخر»

۲۸- «برچیده شدن بساط حیات انسان و دیگر موجودات» و «آغاز شدن حیات مجدد» به ترتیب مربوط به حوادث ... و ... است.

- ۱) تغییر در ساختار آسمان‌ها و زمین - شنیده شدن صدای مهیب اول
- ۲) تغییر در ساختار آسمان‌ها و زمین - زنده شدن همه‌ی انسان‌ها
- ۳) مرگ اهل آسمان‌ها و زمین - شنیده شدن صدای مهیب اول
- ۴) مرگ اهل آسمان‌ها و زمین - زنده شدن همه‌ی انسان‌ها

۲۹- آیه‌ی شریفه‌ی «و قالوا لجلودهم لم شهدتم علینا» از زبان ... است که در ... پس از ... آنان آمده است.

- ۱) بدکاران - برزخ - سوگند دروغ
- ۲) کافران - برزخ - دادن نامه‌ی اعمال
- ۳) بدکاران - قیامت - سوگند دروغ
- ۴) کافران - قیامت - دادن نامه‌ی اعمال

۳۰- بهترین گواهان قیامت ... هستند، چون ...

- ۱) پیامبران و امامان - ظاهر و باطن اعمال انسان در دنیا را دیده و مصون از خطا هستند.
- ۲) فرشتگان الهی - ظاهر و باطن اعمال انسان در دنیا را دیده و مصون از خطا هستند.
- ۳) پیامبران و امامان - در طول زندگی انسان‌ها، همواره مراقب آن‌ها بوده و اعمالشان را ثبت کرده‌اند.
- ۴) فرشتگان الهی - در طول زندگی انسان‌ها، همواره مراقب آن‌ها بوده و اعمالشان را ثبت کرده‌اند.

**PART A: Grammar and Vocabulary**

**Directions:** Questions 31-36 are incomplete sentences. Beneath each sentence you will see four words or phrases marked (1), (2), (3) and (4). Choose the one word or phrase that best completes the sentence. Then mark your answer sheet.

**31- Her Spanish is bad, but her Italian is even ... .**

- |               |          |
|---------------|----------|
| 1) badly      | 2) worst |
| 3) much worst | 4) worse |

**32- Why are you laughing? It is not ... at all!**

- |                |                   |
|----------------|-------------------|
| 1) more funny  | 2) the most funny |
| 3) as funny as | 4) funny          |

**33- It's no ... that you are hungry. You didn't eat any breakfast.**

- |         |           |         |           |
|---------|-----------|---------|-----------|
| 1) sign | 2) choice | 3) fact | 4) wonder |
|---------|-----------|---------|-----------|

**34- The ... can store a large amount of information.**

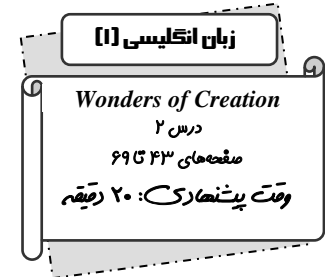
- |         |          |          |           |
|---------|----------|----------|-----------|
| 1) cell | 2) heart | 3) brain | 4) plasma |
|---------|----------|----------|-----------|

**35- 50% of people wanted to donate their ... after death to save the lives of others.**

- |            |           |            |          |
|------------|-----------|------------|----------|
| 1) muscles | 2) organs | 3) members | 4) texts |
|------------|-----------|------------|----------|

**36- Shiraz and Isfahan are two ... places for different visitors.**

- |                |              |         |            |
|----------------|--------------|---------|------------|
| 1) interesting | 2) delicious | 3) kind | 4) careful |
|----------------|--------------|---------|------------|



**PART B: Reading Comprehension**

**Directions:** Read the following passage and answer the questions by choosing the best choice (1), (2), (3), or (4). Then mark the correct choice on your answer sheet.

The average human adult has more than 5 liters (6 quarts) of blood in his or her body. Blood carries oxygen and food to living cells and takes away their rubbish. It also gives safe cells to fight diseases and contains platelets that can form a plug in a damaged blood vessel to stop blood loss.

Through the circulatory system, blood adapts to the body's needs. When you are exercising, your heart pumps harder and faster to provide more blood and also oxygen to your muscles. During an illness, the blood gives more white cells to the site of disease, where they gather to fight and kill the harmful microbes.

All of these functions make blood a valuable liquid. Each year in the USA, 30 million units of blood are transfused to patients who need them. Blood is considered to be so valuable that it is also called "red gold" because the cells and proteins it contains can be sold for more than the cost of the same weight in gold.

**37- The underlined phrase "safe cells" in paragraph 1 refers to ... .**

- |              |                |           |              |
|--------------|----------------|-----------|--------------|
| 1) red cells | 2) white cells | 3) plasma | 4) platelets |
|--------------|----------------|-----------|--------------|

**38- Blood is a valuable liquid because it ... .**

- |                                |                                     |
|--------------------------------|-------------------------------------|
| 1) is called red gold          | 2) can be sold to those who need it |
| 3) contains cells and proteins | 4) is of the same weight of gold    |

**39- According to the passage, when you are exercising ... .**

- 1) blood gives more safe cells to the place of disease
- 2) heart works faster and sends more blood with fresh oxygen to the muscles
- 3) platelets prevent the blood vessels from losing blood
- 4) body sells proteins more than the cost of gold

**40- Blood in body does all of the followings EXCEPT ... .**

- |  |   |
|--|---|
| 1) takes oxygen and food to living cells | 2) takes away the useless things                      |
| 3) fights illness and prevents bleeding  | 4) provides units of blood for patients who need them |

پاسخ دادن به این سوالات اجباری است و در تراز کل شما تأثیر دارد.

آزمون شاهد (گواه)

**PART C: Grammar and Vocabulary**

**Directions:** Questions 41-45 are incomplete sentences. Beneath each sentence you will see four words or phrases marked (1), (2), (3) and (4). Choose the one word or phrase that best completes the sentence. Then mark your answer sheet.

41- These books are expensive, but that one is ... of all.

- |                        |                       |
|------------------------|-----------------------|
| 1) more expensive      | 2) the most expensive |
| 3) more expensive than | 4) the more expensive |

42- The Lut Desert in Iran is the ... place in the world.

- |         |           |            |              |
|---------|-----------|------------|--------------|
| 1) heat | 2) hotter | 3) hottest | 4) as hot as |
|---------|-----------|------------|--------------|

43- Are you ... that tigers can climb the trees?

- |          |         |          |          |
|----------|---------|----------|----------|
| 1) angry | 2) sure | 3) brave | 4) clear |
|----------|---------|----------|----------|

44- My father always ... me with my brother. I don't like it.

- |            |             |          |           |
|------------|-------------|----------|-----------|
| 1) defends | 2) compares | 3) looks | 4) points |
|------------|-------------|----------|-----------|

45- The driver lost ... and the bus went into the river.

- |            |         |             |           |
|------------|---------|-------------|-----------|
| 1) control | 2) body | 3) exercise | 4) danger |
|------------|---------|-------------|-----------|

**PART D: Cloze Test**

**Directions:** Read the following passage and decide which choice (1), (2), (3), or (4) best fits each space. Then mark the correct choice on your answer sheet.

Earth is the third-closest planet to the Sun and is the fourth largest of all the planets. We cannot feel Earth's ... (46) ... Still, our planet is always moving around the Sun.

Earth is very ... (47) ... the other planets in many ways. It is the only planet in the Solar System that supports a wide range of living things. It has large areas of blue water and solid continents.

Mild temperatures and plenty of water make ... (48) ... possible. The atmosphere has the ... (49) ... mix of oxygen and carbon dioxide for living things to stay alive. The atmosphere also ... (50) ...

living things against harmful rays of the Sun.

- |                   |                   |             |                 |
|-------------------|-------------------|-------------|-----------------|
| 46- 1) orbit      | 2) atmosphere     | 3) detail   | 4) movement     |
| 47- 1) similar to | 2) different from | 3) close to | 4) alike        |
| 48- 1) life       | 2) winds          | 3) rivers   | 4) planets      |
| 49- 1) dangerous  | 2) delicious      | 3) suitable | 4) generous     |
| 50- 1) defends    | 2) endangers      | 3) attacks  | 4) participates |

**ریاضی و آمار (۱)**

معادله‌های شامل عبارتهای گویا  
مفهوم تابع، ضابطه‌ی جبری تابع  
فصل (۲) درس (۳) و فصل (۳)  
درس (۱) و (۲)  
صفحه‌ی ۶۸ تا ۶۹  
وقت پیشنهادی: ۱۵ دقیقه

۵۱- به‌ازای کدام مقدار  $b$ ،  $x=1$  ریشه‌ی معادله‌ی زیر می‌باشد؟

$$\frac{x^2 - 8}{x + 12} = \frac{x - 3}{x + 4} + \frac{bx^2}{x + 3}$$

(۱)  $\frac{36}{65}$       (۲)  $\frac{-36}{65}$

(۳)  $\frac{65}{36}$       (۴)  $\frac{-65}{35}$

۵۲- معادله‌ی گویای  $\frac{x^2 - 2x + 2}{x^2 - 2x} - \frac{1 + x}{x} = \frac{x - 1}{x - 2}$  دارای ... است.

(۱) دو ریشه‌ی مختلف‌العلامت      (۲) دو ریشه‌ی مثبت

(۳) یک ریشه‌ی مثبت      (۴) یک ریشه‌ی منفی

۵۳- دو کارگر وقتی با هم کار می‌کنند، کاری را در ۱۲ روز انجام می‌دهند. ولی اگر به تنهایی کار می‌کردند نفر اول ۱۰ روز زودتر از نفر دوم

کار را تمام می‌کرد. کارگر دوم به تنهایی کار را در چند روز تمام می‌کند؟

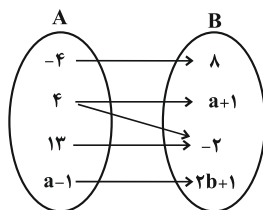
- (۱) ۱۳      (۲) ۱۴      (۳) ۳۰      (۴) ۴۰

۵۴- کدام گزینه تابع نمی‌باشد؟

(۱)  $\{(-1, 2), (3, 2), (4, 2)\}$       (۲)  $\{(1, \sqrt{2}), (2, \sqrt{3}), (3, 5), (\sqrt{4}, -1)\}$

(۳)  $\{(0, 1), (5, 2), (7, -1), (\sqrt{25}, 2)\}$       (۴)  $\{(1, 4), (2, 4), (3, -1), (4, 4)\}$

۵۵- اگر نمودار ون زیر بیان‌گر تابع باشد،  $(a + b)$  کدام است؟



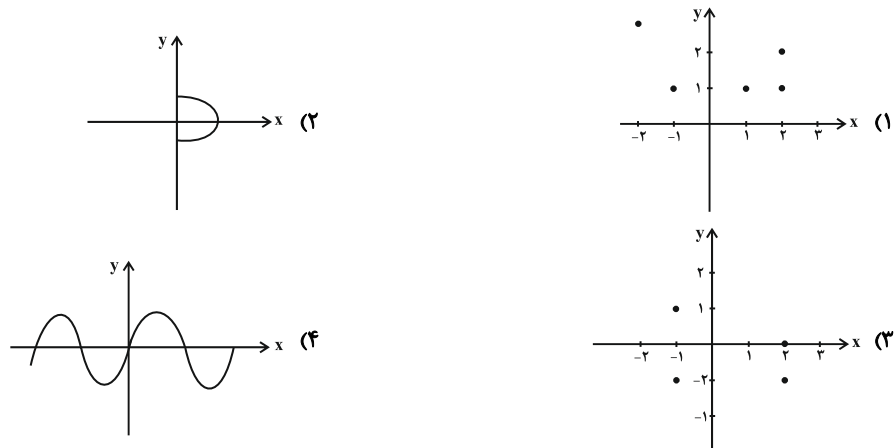
(۱)  $\frac{1}{3}$

(۲)  $\frac{1}{2}$

(۳) ۲

(۴) ۳

۵۶- نمودار کدام رابطه، یک تابع را مشخص می‌کند؟



۵۷- هرگاه رابطه‌ی  $f = \{(-5, 7), (a, 2b), (-5, 2a + 1), (3, b + 3)\}$  یک تابع باشد، مقدار  $a + b$  کدام است؟

- (۱) ۳      (۲) ۶      (۳) صفر      (۴) ۸

۵۸- برد تابع زیر کدام گزینه است؟

$$\begin{cases} f: A \rightarrow B & A = \{3, 8, 15\} \\ f(x) = \frac{4\sqrt{x+1} - x}{x-1} \end{cases}$$

(۲)  $R_f = \{5, 4, 1\}$

(۱)  $R_f = \{\frac{5}{3}, \frac{1}{2}, \frac{1}{15}\}$

(۴)  $R_f = \{4, \frac{12}{5}, \frac{8}{5}\}$

(۳)  $R_f = \{\frac{5}{2}, \frac{4}{5}, \frac{1}{14}\}$

۵۹- اگر  $f: A \rightarrow B$  و  $A = \{-2, -1, 0, 1, 2\}$  باشد، برد تابع  $f$  چند عضو متمایز دارد؟

- (۱) ۵      (۲) ۴      (۳) ۳      (۴) ۲

۶۰- اگر دامنه و برد  $f$  را به ترتیب با  $D_f$  و  $R_f$  نمایش دهیم، مجموع اعدادی که باید در جاهای خالی قرار دهیم، کدام است؟

$$\begin{cases} f: D_f \rightarrow R_f & D_f = \{1, 2, 3, \dots, \dots\} \\ f(x) = 3x - 2 & R_f = \{\dots, \dots, \dots, 5, 10\} \end{cases}$$

(۴)  $\frac{33}{4}$

(۳)  $\frac{31}{4}$

(۲)  $\frac{41}{3}$

(۱)  $\frac{55}{3}$





۶۱- نقدینگی قبل از شکل‌گیری خدمات نوین بانک، شامل چه مواردی بود و کدام مورد از مشکلات پول

فلزی نمی‌باشد؟

- ۱) پول و شبه‌پول - افزایش هزینه‌ی نگهداری به دلیل تأمین جا برای محافظت از آن‌ها
- ۲) مسکوکات، اسکناس‌های در گردش - فاسد و غیرقابل استفاده شدن در صورت عدم مصرف
- ۳) پول و شبه‌پول - محدود بودن میزان نقره و طلا در دسترس بشر
- ۴) مسکوکات، اسکناس‌های در گردش و پس‌انداز خانگی - اشغال فضای زیاد

۶۲- با توجه به نمودار تصویری روبه‌رو، در رابطه با قدرت خرید پول:

الف) پول کدام ویژگی خود را از دست داده است؟

ب) رابطه‌ی قدرت خرید پول با چه چیزی یک رابطه‌ی غیرمستقیم است؟

ج) چه هنگامی گفته می‌شود قدرت خرید پول دستخوش تغییر شده است؟

د) علت کاهش قدرت خرید پول کدام است؟

**اقتصاد**

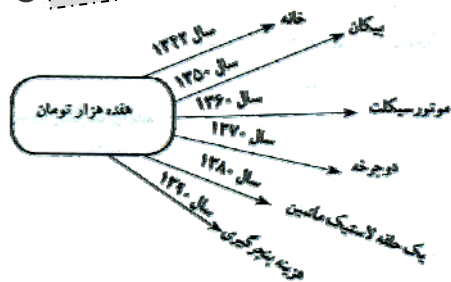
**پول / بانک / بازار سرمایه**

رشد، توسعه و پیشرفت

کل بخش (۲) و بخش (۳) فصل (۱)

صفحه‌ی: ۸۴ تا ۵۲

**وقت پیشنهادی: ۱۵ دقیقه**



- ۱) الف) سنجش ارزش، ب) افزایش نقدینگی، ج) هنگامی که یک واحد پول نتواند ارزش خود را در طول زمان حفظ کند. د) تورم
  - ۲) الف) قدرت خرید، ب) سطح عمومی قیمت‌ها، ج) هنگامی که ارزش پول متناسب با رونق و شکوفایی اقتصادی افزایش هماهنگ نداشته باشد. د) تورم رکودی
  - ۳) الف) قدرت خرید، ب) سطح عمومی قیمت‌ها، ج) هنگامی که یک واحد پول نتواند ارزش خود را در طول زمان حفظ کند. د) تورم
  - ۴) الف) سنجش ارزش، ب) افزایش نقدینگی، ج) هنگامی که ارزش پول متناسب با رونق و شکوفایی اقتصادی افزایش هماهنگ نداشته باشد. د) تورم رکودی
- ۶۳- الف) در کشوری فرضی، با تلاش فراوان دولت در سال گذشته، تورم از ۲۰ درصد به ۲ درصد رسیده است. کدام مورد در خصوص نتیجه‌ی این امر درست است؟ ب) در چه صورتی می‌توان از افزایش واقعی نقدینگی صحبت کرد؟

- ۱) الف) سطح عمومی قیمت‌ها کاهش خواهد یافت. ب) در صورتی که خلق شبه‌پول در بانک‌ها به درستی انجام شود.
- ۲) الف) سطح عمومی قیمت‌ها کاهش خواهد یافت. ب) در صورتی که نرخ رشد نقدینگی از نرخ رشد تورم بیشتر شده باشد.
- ۳) الف) سطح عمومی قیمت‌ها افزایش خواهد یافت. ب) در صورتی که نرخ رشد نقدینگی از نرخ رشد تورم بیشتر شده باشد.
- ۴) الف) سطح عمومی قیمت‌ها افزایش خواهد یافت. ب) در صورتی که خلق شبه‌پول در بانک‌ها به درستی انجام شود.

۶۴- پاسخ سؤالات زیر در کدام گزینه به‌درستی آمده است؟

الف) چک به محض رؤیت بانک و بدون اطلاع قبلی قابل پرداخت است. از این‌رو به آن ... می‌گوییم.

ب) زمان بازپرداخت اسناد اعتباری ... یک سال یا کمتر است.

ج) طلبکار پس از دریافت سفته باید ...

د) سفته را می‌توان از ... خریداری کرد.

ه) افراد یا مؤسسات خصوصی با خرید اسناد اعتباری بلندمدت ... را در فواصل زمانی مشخص دریافت می‌کنند.

- ۱) الف) سند دیداری، ب) دیداری، ج) آن را به بانک تحویل دهد، د) مؤسسات اعتباری، ه) اصل طلب
- ۲) الف) سند اعتباری کوتاه‌مدت، ب) کوتاه‌مدت، ج) آن را تا زمان سررسید نزد خود نگه دارد، د) بانک‌ها، ه) اصل طلب
- ۳) الف) سند دیداری، ب) کوتاه‌مدت، ج) آن را تا زمان سررسید نزد خود نگه دارد، د) بانک‌ها، ه) سود علی‌الحساب
- ۴) الف) سند اعتباری کوتاه‌مدت، ب) دیداری، ج) آن را به بانک تحویل دهد، د) مؤسسات اعتباری، ه) سود علی‌الحساب

۶۵- بانک‌ها به منظور عملیات اعطای وام و اعتبار، اسناد مختلفی تهیه کرده‌اند تا در کوتاه‌ترین زمان بتوانند ... این اسناد قبل از فرارسیدن

سررسید ... می‌باشند.

- ۱) اقدام به ارائه‌ی تسهیلات درخواستی نمایند - غیرقابل انتقال
- ۲) به فعالان عرصه‌ی خاصی از اقتصاد ارائه خدمات کنند - قابل انتقال
- ۳) طلب خود را از وام‌گیرنده دریافت کنند - غیرقابل انتقال
- ۴) طلب خود را از وام‌گیرنده دریافت کنند - قابل انتقال



**۶۶- کدام گزینه در ارتباط با عقود اسلامی، نادرست است؟**

- (۱) قرض الحسنه: قراردادی است که در آن یکی از طرفین قرارداد مقدار معینی از مال خود را در زمان حال به دیگری واگذار می‌کند و در مقابل، قرض‌گیرنده متعهد می‌شود که حتماً عین مال را در زمان معین بازپس دهد.
- (۲) مضاربه: قراردادی است که به موجب آن، بانک سرمایه را تأمین می‌کند و طرف دیگر با آن به تجارت می‌پردازد. در نهایت، سود سرمایه بین بانک و طرف دیگر تقسیم می‌شود.
- (۳) مشارکت مدنی: قراردادی بازرگانی است که به موجب آن دو یا چند شخص حقیقی یا حقوقی (از جمله بانک) سرمایه‌ی نقدی یا جنسی خود را به شکل مشاع و به منظور ایجاد سود در هم می‌آمیزند.
- (۴) فروش اقساطی: قراردادی است که بانک‌ها بنا به تقاضای کتبی مشتریان خود، ماشین‌آلات و تأسیساتی را که عمر مفید آن‌ها بیش از یک سال است، خریداری می‌کنند و به صورت قسطی به مشتریان می‌فروشند.

**۶۷- کدام گزینه در مورد «اوراق بهادار» نادرست است؟**

- (۱) منظور از اوراق بهادار، اسنادی است که در فرایند تأمین منابع مالی به‌عنوان تضمین صادر می‌شود.
- (۲) صاحبان سهام به نسبت سهامی که خریده‌اند، مالک، و در سود و زیان شرکت سهیم می‌شوند.
- (۳) تهیه‌ی دستورالعمل اجرایی و مقررات ناظر بر انتشار اوراق مشارکت در ایران بر عهده‌ی بانک مرکزی است.
- (۴) اوراق مشارکت همواره مانند سهام در بازار سرمایه خرید و فروش می‌شود.

**۶۸- بورس با ... تا حدودی از نوسان شدید قیمت‌ها جلوگیری می‌کند و با ... در کاهش نرخ تورم مؤثر است.**

- (۱) بررسی و شفاف‌سازی اطلاعات مالی شرکت‌ها و قیمت‌گذاری سهام و اوراق بهادار - جذب و به‌کار انداختن سرمایه‌های راکد
- (۲) بررسی و شفاف‌سازی اطلاعات مالی شرکت‌ها و قیمت‌گذاری سهام و اوراق بهادار - تشویق مردم به پس‌انداز و به‌کارگیری پس‌اندازها در فعالیت‌های مفید اقتصادی
- (۳) برقراری ارتباط بین عرضه‌کنندگان و تقاضاکنندگان سرمایه - تشویق مردم به پس‌انداز و به‌کارگیری پس‌اندازها در فعالیت‌های مفید اقتصادی
- (۴) برقراری ارتباط بین عرضه‌کنندگان و تقاضاکنندگان سرمایه - جذب و به‌کار انداختن سرمایه‌های راکد

**۶۹- چه تعداد از عبارات زیر، در رابطه با «رشد و توسعه» صحیح است؟**

- (الف) در جوامع امروز هر رشدی را می‌توان توسعه دانست.
  - (ب) تولید ناخالص داخلی سرانه در کشور قطر حدود ۱۲۷۵۶۲ دلار PPP است.
  - (ج) نرخ دلار برابری قدرت خرید ارتباط مستقیمی با نرخ دلار موجود در بازار ارز دارد.
  - (د) رشد مفهومی کمتی و توسعه مفهومی کیفی است.
  - (ه) نتایج توسعه ممکن است در کوتاه‌مدت مشهود نباشد و در زمان طولانی‌تری به‌دست آید.
- (۱) یک (۲) دو (۳) سه (۴) چهار

**۷۰- پاسخ درست سؤالات زیر، در کدام گزینه آمده است؟**

- (الف) در کشور موزامبیک نرخ باسوادی بزرگسالان چند درصد است؟
  - (ب) کشور ایران چه رتبه‌ای را در شاخص توسعه‌ی انسانی به خود اختصاص داده است؟
  - (ج) امید به زندگی در کشور نروژ چند سال است؟
  - (د) به‌ترتیب نرخ مرگ و میر نوزادان در کشور موزامبیک (در هر هزار تولد) و تولید ناخالص داخلی سرانه (دلار) در کشور نروژ کدام است؟
  - (ه) متوسط نرخ مرگ و میر نوزادان در ۴۹ کشور با توسعه‌ی انسانی زیاد چند نوزاد در هر ۱۰۰۰ نفر است؟
  - (و) متوسط درصد نرخ باسوادی بزرگسالان در ۴۳ کشور با توسعه‌ی انسانی ضعیف کدام است؟
- (۱) الف) ۸۴/۳، ب) ۱۸۰، ج) ۷۵/۴، د) ۱۴/۴ - ۱۵۰۹۰، ه) ۸۹/۴، و) ۶۰/۵٪
- (۲) الف) ۵۰/۶، ب) ۱۸۰، ج) ۸۴/۶، د) ۶۱/۵ - ۱۵۰۹۰، ه) ۸۹/۴، و) ۵۷/۱٪
- (۳) الف) ۸۴/۳، ب) ۶۹، ج) ۷۵/۴، د) ۱۴/۴ - ۶۲۴۴۸، ه) ۶، و) ۶۰/۵٪
- (۴) الف) ۵۰/۶، ب) ۶۹، ج) ۸۱/۶، د) ۶۱/۵ - ۶۲۴۴۸، ه) ۶، و) ۵۷/۱٪



**علوم و فنون ادبی (۱)**

شکل‌گیری و گسترش زبان و ادبیات فارسی  
سبک و سبک‌شناسی دوره‌ی اول / زبان و  
ادبیات فارسی در سده‌های ۵ و ۶  
سبک و سبک‌شناسی دوره‌ی دوم  
درس (۶) تا پایان درس (۹)  
صفحه‌ی ۴۰ تا ۶۶  
وَمَتَّ بِتَنْهَارِك: ۱۵ رَسْمَه

۷۱- هر دو مورد کدام گزینه درباره‌ی شعر فارسی در سده‌های پنجم و ششم اشتباه است؟

الف) شاعران معروف آذربایجان در سبک شعر فارسی تحولی ایجاد نکردند و سبک را متمایز نساختند.

ب) نشر زبان فارسی در هندوستان و آسیای صغیر

ج) سبک شعر این دوره مقدمه‌ی ظهور سبک عراقی در شعر فارسی شد.

د) تحولی که سنایی و عطار در غزل ایجاد کردند، باعث شد که در قرن هفتم شاعران بزرگی در غزل ظهور کنند.

ه) سخن شاعرانی چون ناصر خسرو یادآور سروده‌های سخنوران قرن چهارم است.

۱) الف - ه

۲) ب - ج

۳) الف - د

۴) ج - ه

۷۲- شرح داده‌شده توصیف کدام کتاب است؟

«این کتاب، حدود سال ۳۴۶ قمری، به دست عده‌ای از دانشوران خراسان، نوشته شد. موضوع این کتاب تاریخ گذشته‌ی ایران بود؛

امروزه فقط چند صفحه‌ای از مقدمه‌ی آن باقی مانده است.»

۱) تاریخ بلعمی      ۲) تاریخ طبری      ۳) شاهنامه‌ی ابومنصوری      ۴) ترجمه‌ی تفسیر طبری

۷۳- کدام گزینه درباره‌ی وضعیت زبان و ادبیات فارسی در قرن چهارم و نیمه‌ی اول قرن پنجم، نادرست است؟

۱) در آغاز این دوره، بیش‌تر دانشمندان ایرانی آثار خود را به عربی می‌نوشتند.

۲) در این دوران آمیختگی زبان فارسی دری با زبان عربی افزایش می‌یابد.

۳) پس از شکست سامانیان و حاکم شدن غزنویان در ایران، ترویج زبان فارسی متوقف شد.

۴) ابوعلی سینا در همه‌ی علوم روزگار خود تبحر داشت و حتی به فارسی و عربی نیز شعر می‌سرود.

۷۴- براساس بررسی سبکی، نثر کدام عبارت متعلق به دوره‌ی دوم نیست؟

۱) در اوایل عهد شباب که موی عارض چون پر غراب بود و بیاض عذار در جامه‌ی احتساب، سفری کردم.

۲) مسکنی دیدم مرتب و ساکنی یافتم مهذب و مجرب؛ منزلی لطیف و مربعی نظیف و غربای بسیار و ادبای بی‌شمار، و مساجد معمور.

۳) ای بحر بی‌غور و ای حاکم بی‌جور «الخدعه بدعه و الاغترار اضرار» این زن مرا به طعمه‌ی طمع در دام افکند.

۴) پشت و روی سخن نگاه باید داشت و هر چه گویی بر روی نیکوتر باید گفتن تا هم سخن‌گوی باشی و هم سخن‌دان.

۷۵- شعر حکمی و اندرزی (تعلیمی) در دوره‌ی ... به پختگی رسید. آوردن موعظه و نصیحت در شعر پارسی از آغاز قرن ... معمول گردید و

در این باب، ... کوتاهی سروده شد؛ اما کسی که قصیده‌ی تمام و کمال در این موضوع سرود، ... بود.

۱) سلجوقیان - چهارم - قطعه‌های - کسایی مروزی      ۲) سلجوقیان - پنجم - قطعه‌های - رودکی

۳) غزنویان - چهارم - قصاید - کسایی مروزی      ۴) غزنویان - پنجم - قصاید - رودکی

۷۶- کدام گزینه بیانگر ویژگی فکری شعر سبک خراسانی است؟

- (۱) استفاده از آرایه‌های ادبی، طبیعی و در حد اعتدال و قافیه و ردیف شعر، بسیار ساده است.
- (۲) زبان، ساده و لغات عربی کم است و برخی کلمات در مقایسه با زبان امروز تلفظی متفاوت دارد.
- (۳) برخی لغات مهجور و کهنه‌اند و در توصیف‌ها بیش‌تر از تشبیه حسی استفاده می‌شود.
- (۴) اشعار پندآموز ساده است و جنبه‌ی عملی و دستوری دارد و شعر واقع‌گراست.

۷۷- بیت مطرح شده و ویژگی مقابل آن در همه‌ی گزینه‌ها به‌جز گزینه‌ی ... مرتبط با سبک خراسانی است.

- (۱) گل بخندید و باغ شد پدرام / ای خوشا این جهان، بدین هنگام (غلبه‌ی روح شادی و خوش‌باشی)
- (۲) همه عمر بردارم سر از این خمار مستی / که هنوز من نبودم که تو در دلم نشست (فاصله گرفتن از عشق زمینی)
- (۳) مهتری گر به کام شیر در است / شو خطر کن ز کام شیر بجوی (استفاده از دو نشانه برای یک مضم)
- (۴) اگر تیغ بودی کنون پیش من / سرش کندمی چون ترنجی ز تن (حاکمیت روح حماسی)

۷۸- عبارت کدام گزینه مربوط به نثر دوره‌ی سامانی است؟

- (۱) همه‌ی قضات بلخ و فقها و معدلان و مزکیان همه حاضر بودند.
- (۲) و از ندمای پادشاه هیچ‌کس محتشم‌تر و مقبول‌القول‌تر از او نبود که وی نبض امیر بگرفته بود.
- (۳) پس دیگر روز نوشروان تافته شد از بهر آن خواب و پیش هیچ خلق آن خواب آشکار نکرد و بنگفت.
- (۴) اندر طاعت و معصیت به هر حال که باشی از خدای - عزّ و جلّ - یاد همی کن و با پیران نیز مجالست کن.

۷۹- کدام گزینه مربوط به نثر دوره‌ی غزنوی و سلجوقی است؟

- (۱) اندرین جهان مردم به دانش بزرگوارتر و مایه‌دارتر، و چون مردم بدانست کز وی چیزی نماند پایدار، کوشد تا نام وی بماند.
- (۲) اعتقاد پارسیان اندر نوروز نخستین آن است که اول روزی است از زمانه و بدو فلک آغازید گشتن.
- (۳) صفت درجات راه دکان جامع است، به شش موضع راه بر دکان است و هر یکی را نامی است.
- (۴) علمای ماوراءالنهر را گرد کرد و این از ایشان فتوا کرد که کی روا باشد که ما این کتاب را به زبان پارسی گردانیم؟ گفتند: روا باشد خواندن و نبشتن تفسیر قرآن کسی را که او تازی نداند.

۸۰- با خروج شعر از دربارها و ورود آن به خانقاه‌ها، همه‌ی تحولات زیر به‌جز گزینه‌ی ... پدید آمد.

- (۱) دامنه‌ی موضوعات شعر گسترش یافت.
- (۲) از سادگی بیان شعر کاسته شد.
- (۳) بر قدرت عواطف و عمق اندیشه‌ها افزوده شد.
- (۴) خانقاه‌ها در شمار پشتیبانان و پناهگاه‌های شعر فارسی درآمدند.



**تاریخ (۱) ایران و جهان باستان**

یونان و روم / مطالعه و کاوش در گذشته‌های دور / سبده‌دم تمدن ایرانی  
درس (۶) تا پایان درس (۸)  
صفحه‌ی ۵۰ تا ۷۹  
**وقت پیشنهادی: ۱۰ دقیقه**

۸۱- هر یک از عبارات زیر در نتیجه‌ی چه عاملی به‌وجود آمده است؟

- (الف) بروز جنگ‌های بزرگ و رقابت بین دولت - شهرهای یونانی با حکومت هخامنشیان  
(ب) مانع مهم اتحاد سیاسی و اجتماعی یونان در دوره‌ی باستان  
(ج) افزایش تعامل فرهنگی میان تمدن‌ها و مردمان قلمرو تحت فرمان اسکندر

- (۱) توسعه‌طلبی سیاسی و نظامی - وجود جزایر پراکنده و دیگر عوامل طبیعی - توجه اسکندر به مرکز فعالیت‌های فلسفی و علمی  
(۲) توسعه‌طلبی سیاسی و نظامی - نظامی‌گرایی و جنگاور بودن یونان - لشکرکشی و فتوحات اسکندر  
(۳) تسلط بر منطقه‌ی آسیای صغیر - نظامی‌گرایی و جنگاور بودن یونان - توجه اسکندر به مرکز فعالیت‌های فلسفی و علمی  
(۴) تسلط بر منطقه‌ی آسیای صغیر - وجود جزایر پراکنده و دیگر عوامل طبیعی - لشکرکشی و فتوحات اسکندر

۸۲- بر اثر چه عاملی در یونان طبقه‌ای از ثروتمندان و اشراف به جای شاهان قدرت را در دست گرفتند و چه کسی نخستین قانون یونان را نوشت؟

- (۱) توسعه‌ی دریانوردی و گسترش تجارت خارجی - سولون  
(۲) توسعه‌ی دریانوردی و گسترش تجارت خارجی - سقراط  
(۳) روی کار آمدن نظام مردم‌سالاری به جای حکومت موروثی - سولون  
(۴) روی کار آمدن نظام مردم‌سالاری به جای حکومت موروثی - سقراط

۸۳- کدام گزینه درباره‌ی تاریخ روم درست است؟

- (۱) سلسله جنگ‌های پلوپونزی و پادشاهان مقدونیه رخدادی بود که سال‌ها رومیان را درگیر کرد.  
(۲) تنها حکومتی که در برابر سپاه قدرتمند روم و توسعه‌طلبی آن مقاومت کرد، اشکانیان بود.  
(۳) رومیان با لشکرکشی به سرزمین‌های شرق دریای مدیترانه در غرب آسیا، بقایای حکومت کارتاژ را برانداختند.  
(۴) رومیان به خدایان متعددی اعتقاد داشتند و آتنا خدایانوی خرد محافظ روم به شمار می‌رفت.

۸۴- تصاویر (الف) و (ب) مربوط به کدام تمدن باستانی هستند و کدام گزینه درباره‌ی

این تمدن نادرست است؟

- (۱) ایلام - این آثار مربوط به یکی از پایتخت‌های ایلامیان و از کهن‌ترین شهرها و مراکز تمدنی جهان به‌شمار می‌رود.



(ب)

(الف)

- (۲) سیستان - این تمدن در دوران حکومت ایلامی‌ها به اوج شکوفایی اقتصادی رسید.  
(۳) سیستان - این تمدن در نتیجه‌ی یورش آشور بانیپال از بین رفت و در دوران ساسانیان دوباره به عظمت خود بازگشت.  
(۴) ایلام - مراکز شکوفایی این تمدن مربوط به خوزستان و در آن صنایعی مانند سفالگری، فلزکاری و ساخت ظروف سنگی صابونی رونق داشته است.

۸۵- کدام عبارت «ساختار و روند حکومت در روم» را بیان می‌کند؟

- (۱) دو مجلس + شماری از مقام‌های اجرایی + دو کنسول در مقام ریاست قوه‌ی مجریه به مدت چهارسال (یک کنسول در میدان جنگ + یکی عهده‌دار امور داخل) ← ناکارآمدی این جمهوری **سبب شد** ← قدرت اجرایی در دست افرادی به نام اکتوویان قرار گرفت.  
(۲) مجلس سنا + شماری از شهروندان رومی + دو کنسول در مقام ریاست قوه‌ی مجریه به مدت چهار سال (یک کنسول عهده‌دار امور داخل + یک کنسول در میدان جنگ) ← ناکارآمدی این جمهوری **سبب شد** ← آگوستوس به قدرت برسد.  
(۳) چند مجلس + شماری از مقام‌های اجرایی + دو کنسول در مقام ریاست قوه‌ی مجریه به مدت یک‌سال ← ناکارآمدی این جمهوری **سبب شد** ← قدرت اجرایی در اختیار یک نفر به عنوان آگوستوس و بعدها امپراتور قرار گرفت.

- (۴) دو مجلس سنا + شماری از شهروندان رومی + زنان رومی ← ناکارآمدی این جمهوری **سبب شد** ← ریاست قوه‌ی مجریه در دست شخص اول مملکت با عنوان امپراتور قرار بگیرد.



۸۶- آغاز تحقیقات گسترده درباره‌ی تاریخ ایران در دوره‌ی باستان مربوط به کدام دسته از پیشینه‌ی پژوهش در تاریخ ایران است و تا قبل از

رمزگشایی خط میخی، مورخان ایرانی، تاریخ ایران در عهد باستان را بر چه پایه‌ای می‌نوشتند؟

(۱) آگاهی تاریخی آمیخته با افسانه - ترجمه‌ی خدای‌نامه‌های متعلق به دوران سامانی

(۲) آگاهی تاریخی متکی به پژوهش و کاوش‌های جدید - داستان‌های گلستان سعدی

(۳) آگاهی تاریخی آمیخته با افسانه - داستان‌های شاهنامه‌ی فردوسی

(۴) آگاهی تاریخی متکی به پژوهش و کاوش‌های جدید - ترجمه‌ی خدای‌نامه‌های متعلق به دوران ساسانی

۸۷- تصویر روبه‌رو چه نوع سنگی را نشان می‌دهد و این سنگ مربوط به کجا و کدام دوره

است؟



(۱) سنگ نوک‌تیز - لرستان - پارینه‌سنگی جدید

(۲) تیغه‌ی سنگی - لرستان - فراپارینه سنگی

(۳) سنگ نوک‌تیز - ایلام - فراپارینه سنگی

(۴) تیغه‌ی سنگی - ایلام - پارینه‌سنگی جدید

۸۸- کدام گزینه پاسخ سؤال‌های زیر است؟

الف) نتایج و دستاوردهای کاوش‌ها و تحقیقات جدید چه پیامدهایی برای باستان‌شناسان داشته است؟

ب) کدام گزینه به‌ترتیب از جمله‌ی منابع نوشتاری و غیرنوشتاری محسوب می‌شود؟

پ) مطالبی درباره‌ی دوران پادشاهی کوروش بزرگ در کدام منابع ذکر شده است؟

ت) کدام آثار در زمره‌ی تاریخ عمومی سرزمین و مردم ایران از آغاز آفرینش تا اواخر حکومت ساسانی است؟

(۱) ظهور مورخان بزرگ و ثبت و ضبط وقایع بر اساس شواهد و قرائن موجود - پل‌ها و کاروانسراها - منابع نوشتاری ایرانی - خدای‌نامه‌ها

(۲) شناخت سلسله‌های پادشاهی مادی تا ساسانیان - گل‌نوشته‌ها و آب‌بندها - منابع نوشتاری غیرایرانی - خدای‌نامه‌ها

(۳) بالا رفتن شعور و آگاهی مورخان - کتاب‌های دینی - سکه‌ها و کاخ‌ها - منابع غیرنوشتاری ایرانی - سالنامه‌ها

(۴) کشف کوچرویی و دامدار بودن آریایی‌ها - کاروانسراها و سالنامه‌ها - منابع دست دوم تحقیقی - سالنامه‌ها

۸۹- کدام گزینه درباره‌ی موقعیت طبیعی فلات ایران صحیح است و کدام عامل تأثیر فوق‌العاده‌ای بر جنبه‌های گوناگون زندگی سیاسی،

اقتصادی و فکری ایرانیان در طول تاریخ گذاشته است؟

(۱) از شمال به دریای طبرستان و جلگه‌ی بین‌النهرین، از جنوب به خلیج فارس و جلگه‌ی سند محدود می‌شود - شکل‌گیری سکونتگاه‌های شهری و

روستایی

(۲) کوه‌ها و رشته‌کوه‌های بزرگ و کوچکی مانع فعالیت‌های کشاورزی و پدید آمدن آب و هوای یکسانی در جلگه‌ها و دشت‌ها شده است - عبور راه‌های

زمینی و دریایی از کشور ما

(۳) بارندگی و رطوبت در نواحی کوهپایه‌ای، محیط مناسبی برای زندگی انسان‌ها و برپایی سکونتگاه‌های شهری و روستایی شده است - مهاجرت‌ها و

هجوم اقوام مختلف به علت موقعیت جغرافیایی ایران

(۴) تاریخ و تمدن فلات ایران حاصل عدم ارتباط میان شرق و غرب جهان باستان و نیز هم‌چنین به واسطه‌ی موقعیت جغرافیایی فلات ایران بوده است - اقتصاد و

مبادلات بازرگانی حاصل از جلگه‌ها و زمین‌های حاصل‌خیز

۹۰- کدام گزینه درباره‌ی پیشرفت‌ها و موفقیت‌های چشمگیر در «خانه‌سازی» و «فلزکاری» در سکونتگاه‌های روستایی صحیح است و کدام

گزینه درباره‌ی نخستین شهرها در فلات ایران نادرست است؟

(۱) ساخت خانه‌ها و سرپناه از فلز قلع در لرستان - وجود کوره‌های ذوب و قالب‌گیری مس در تپه‌ی یحیی در استان کرمان - شهادت و جیرفت در کرمان

(۲) ساخت بناهای محکم با استفاده از گل، سنگ و خشت - ساخت ظروف و اشیاء سنگ صابونی در تپه‌ی یحیی در کرمان - شوش و چغامیش در کرمان

(۳) ساخت سرپناه و کلبه‌هایی نه چندان مقاوم از سنگ، چوب و شاخ و برگ درختان و گیاهان - دست یافتن ایرانیان از حدود ۸ هزار سال پیش به

فنون ذوب و قالب‌گیری مس - سیلک در کاشان

(۴) پوشاندن سقف خانه‌ها با کاهگل و تیرهای چوبی - ساخت ظروف سنگ صابونی در تپه‌ی زاغه در قزوین و جیرفت - شهر سوخته در سیستان



۹۱- اطلاعات روزانه برای تهیه‌ی نقشه‌های هواشناسی چه مواردی هستند و کدام مورد از عوامل جغرافیایی

تنوع آب و هوای ایران نیست؟

(۱) سرعت و جهت و رطوبت توده‌ی هوا - موقعیت جغرافیایی

(۲) رطوبت و سرعت و جهت توده‌ی هوا - ارتفاع و جهت کوهستان‌ها

(۳) فشار، رطوبت و دما - کمبود تبخیر و رطوبت بالا

(۴) فشار، رطوبت و دما - توده‌های هوا

۹۲- عبارت کدام گزینه مربوط به توده‌ی هوایی است که مهم‌ترین عامل تأمین آب در کشور ما است و در آذربایجان غربی و جنوب سیستان و

بلوچستان به ترتیب زاویه‌ی تابش خورشید چگونه است؟

(۱) در زمستان، موجب بارش در سواحل خزر می‌شود - مایل‌تر - عمود

(۲) در دوره‌ی سرد سال وارد کشور می‌شود و برف و باران به همراه دارد - مایل‌تر - عمود

(۳) رطوبت دریای مدیترانه و اقیانوس اطلس را به داخل ایران منتقل می‌کند - عمود - مایل‌تر

(۴) در دوره‌ی سرما وارد ایران شده و باعث سردی و خشکی هوا می‌شود - عمود - مایل‌تر

۹۳- مهم‌ترین عامل کنترل‌کننده‌ی فعالیت‌های روزانه و نیز طولانی مدت زندگی انسان چیست و جغرافیای پزشکی در چه زمینه‌ای به مطالعه می‌پردازد؟

(۱) آب و هوا - پراکندگی بیماری‌های انسانی در محیط جغرافیایی

(۲) ارتفاع - پراکندگی بیماری‌های انسانی در محیط جغرافیایی

(۳) آب و هوا - پراکندگی تأثیرات عوامل محیطی بر سلامت انسان

(۴) ارتفاع - پراکندگی تأثیرات عوامل محیطی بر سلامت انسان

۹۴- جواب سؤال‌های زیر به ترتیب در کدام گزینه آمده است؟

الف) به کدام دلیل در گذشته مردم در خانه‌هایشان دارای آسایش بودند و انرژی کم‌تری مصرف می‌شد؟

ب) کدام مورد از سوانح جاده‌ای کشور نمی‌باشد؟

ج) عوامل شکل‌گیری ریزگردها کدام‌اند؟

(۱) توجه به اثر اقلیم بر ساختمان و محیط - پدید آمدن مه - خشک شدن باتلاق‌ها، وارونگی دما و مدیریت ضعیف هوا

(۲) وجود معماران ماهر سنتی - سقوط بهمن - کاهش ریزش‌های جوی، وارونگی دما و مدیریت ضعیف منابع آب

(۳) وجود معماران ماهر سنتی - خشک‌سالی - کاهش ریزش‌های جوی، وارونگی دما و خشک شدن باتلاق‌ها

(۴) توجه به اثر اقلیم بر ساختمان و محیط - خشک‌سالی - کاهش ریزش‌های جوی، مدیریت ضعیف منابع آب، خشک شدن باتلاق‌ها

۹۵- کشور ایران از نظر موقعیت جغرافیایی در کدام منطقه قرار گرفته است، چرا در اطراف مدار رأس‌السرطان و رأس‌الجدی آب و هوا گرم و خشک

است و کدام‌یک از عوامل زیر در ایجاد دشت کویر نقش مهمی دارد؟

(۱) کم‌فشار جنب‌حاره‌ای - سنگینی و فرونشینی هوا - پرفشار جنب حاره‌ای

(۲) کم‌فشار جنب‌حاره‌ای - صعود سریع هوا - ورود توده هوای گرم و خشک

(۳) پرفشار جنب‌حاره‌ای - سنگینی و فرونشینی هوا - دوری از دریاها و منابع رطوبتی

(۴) پرفشار جنب‌حاره‌ای - صعود سریع هوا - عرض جغرافیایی

### جغرافیای ایران

ناهمواری‌های ایران

آب و هوای ایران

درس (۴) و (۵)

صفحه‌ی (۲) ۴۶

وقت پیشنهادی: ۱۰ دقیقه

۹۶- کدام گزینه به ترتیب بیانگر علت جلب جمعیت و تغییرات وسیع در نواحی جلگه‌های ساحلی است؟

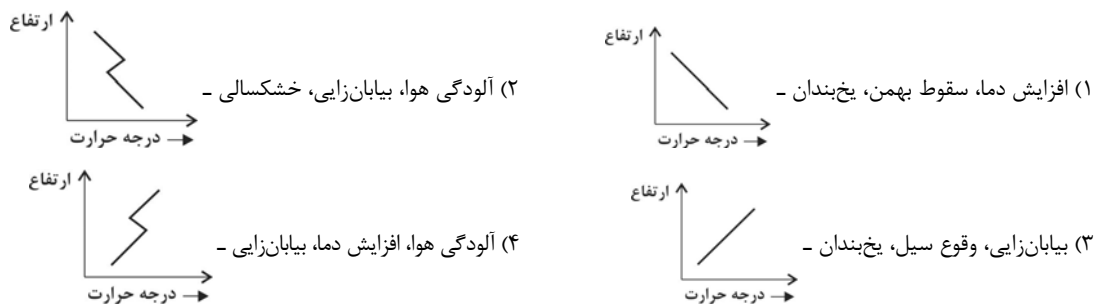
- (۱) آب و هوای مناسب - پخش زباله و فاضلاب و منابع غنی نفت و گاز
- (۲) پوشش گیاهی متراکم - جریان‌های دریایی و جزر و مد
- (۳) سواحل طولانی در کنار - توفان‌ها و سونامی‌های دریایی
- (۴) منابع و ذخایر غنی ذغال‌سنگ - اسکله‌سازی، بندرسازی و گسترش شهرها و روستاها به ضرر از بین رفتن اراضی کشاورزی و جنگلی

۹۷- عوامل به وجود آمدن دو منطقه‌ی وسیع بیابانی (دشت کویر و بیابان لوت) کشورمان عبارت‌اند از ...

- (۱) دشت کویر: قرارگیری در مجاورت مدار رأس‌السرطان - بیابان لوت: تبخیر زیاد
- (۲) بیابان لوت: دوری از منابع رطوبتی - دشت کویر: بارندگی کم‌تر از ۳۰ میلی‌متر
- (۳) دشت کویر: دوری از منابع رطوبتی و تبخیر زیاد - بیابان لوت: فشار زیاد جنب‌حاره‌ای
- (۴) بیابان لوت: قرارگیری کوه‌های بلند زاگرس - دشت کویر: قرارگیری در منطقه‌ی پرفشار

۹۸- کدام مورد جزء مشکلات محیط زیستی مربوط به آب و هوا در سال‌های اخیر است که کشورها با آن روبه‌رو شده‌اند و کدام شکل

نشان‌دهنده‌ی وارونگی دماست؟



۹۹- پاسخ درست عبارت‌های زیر در کدام گزینه به درستی آمده است؟

الف) دو توده‌ی کوهستانی سهند و سبلان در کدام منطقه‌ی کوهستانی واقع‌اند؟

ب) فعالیت آتش‌فشانی در کدام دوره سبب شکل‌گیری قله‌ی دماوند در رشته‌کوه البرز شده است؟

ج) در کنار عوامل فرسایش، کدام عامل سرعت تغییر شکل ناهمواری‌های ایران را افزایش داده است؟

د) کوه‌های شمال خراسان به چه شکلی در شمال شرقی ایران قرار دارند؟

- (۱) الف) البرز ب) کوتاه‌تر ج) آب‌های روان د) منظم و موازی
- (۲) الف) البرز ب) ترشیری ج) باد د) نامنظم
- (۳) الف) آذربایجان ب) کوتاه‌تر ج) عملکرد انسان د) منظم و موازی
- (۴) الف) آذربایجان ب) ترشیری ج) اختلاف دما د) نامنظم

۱۰۰- کدام گزینه پاسخ سؤال‌های زیر است؟

الف) کوه‌های منفرد از چه جنسی هستند؟

ب) در جنوب استان سیستان و بلوچستان و اطراف چالهی جازموریان کدام رشته‌کوه قرار دارد؟

پ) دشت لوت و دشت نهاوند حاصل کدام فعالیت است؟ (به ترتیب)

ت) نشانه‌های تغییرات اقلیمی چیست؟

- (۱) توده‌های نفوذی آذرین - رشته‌کوه‌های بشاگرد - فرسایشی، تراکمی - تغییر در الگوی پراکندگی ریزش‌های جوی
- (۲) توده‌های نفوذی آذرین - رشته‌کوه مرکزی - فرسایشی، تراکمی - از بین رفتن بوته‌ها
- (۳) رسوبی و آهکی - رشته‌کوه بشاگرد - تراکمی، فرسایشی - بروز توفان‌ها
- (۴) رسوبی و آهکی - رشته‌کوه مرکزی - تراکمی، فرسایشی - از بین رفتن بوته‌ها





**جامعه‌شناسی (۱)**

**جهان‌های اجتماعی / پیامدهای  
جهان اجتماعی / ارزیابی جهان‌های  
اجتماعی**  
درس (۵) تا پایان درس (۷)  
صفحه‌ی ۳۱ تا ۵۴  
**وَمَتَّ بِشَهْرِكُمْ: ۱۵ رَجَبِ**

**۱-۱- کدام عبارت نادرست است؟**

- ۱) حق و باطل بودن هر لایه از جهان اجتماعی، با علم متناسب با همان لایه شناخته می‌شود.
- ۲) حق و باطل بودن ارزش‌ها و عقاید کلان درباره‌ی انسان و جهان را با روش‌ها و علوم تجربی نمی‌توان شناخت.
- ۳) جهان‌های اجتماعی که علم را به دانش تجربی محدود می‌کنند و عقل و وحی را به عنوان دو روش علمی، معتبر نمی‌دانند می‌توانند از حق یا باطل بودن عقاید و آرمان‌ها سخن بگویند.
- ۴) علوم اجتماعی، اگر علم را به معنای تجربی آن محدود نکنند، می‌تواند درباره‌ی حق یا باطل بودن واقعیت‌ها و آرمان‌های جهان‌های اجتماعی داوری کند.

**۱-۲- کدام یک از موارد زیر جزء عقاید و ارزش‌های باطل‌اند و آزادی انسان‌ها از همه‌ی بندها و موانع راه سعادت آن‌ها، عدالت و ایجاد شرایط مناسب برای رشد و تعالی همه‌ی انسان‌ها جزء کدام دسته از عقاید محسوب می‌شوند و جوامع در چه شرایطی به سوی فرهنگ باطل گام**

**برمی‌دارند؟ زمانی که ...**

- ۱) نژادپرستی و برتر دانستن انسان‌ها نسبت به یک‌دیگر و پول‌پرستی - عقاید و آرمان‌هایی هستند که با تکامل نظام اجتماعی شکل می‌یابند - بینش و گرایش آن‌ها تغییری نکنند.
- ۲) نژادپرستی و برتر دانستن یک قوم یا گروه خاص، استکبار و غلبه بر جوامع دیگر - عقاید و ارزش‌های حقیقی و درستی هستند که حقانیت و درستی آن‌ها با موافقت و مخالفت آدمیان تغییر نمی‌کند - ایمان به عقاید و ارزش‌های حقیقی نداشته باشند.
- ۳) پول‌پرستی و نژادپرستی و شرک، ناپسند بودن اسراف و تبذیر - عقاید و هنجارهای حقیقی و کاملی هستند که عقلانیت و درستی آن‌ها با تغییرات اجتماعی تغییر می‌کند - اعتقاد به مسائل دنیوی و اخروی وجود داشته باشد.
- ۴) برتری انسان‌ها نسبت به یک‌دیگر و بی‌احترامی به پدر و مادر، ریا - عقاید و هنجارهای شکل‌گیری در نظام اجتماعی و خرده‌نظام‌ها - برنامه‌ریزان فرهنگی زمینه‌ی تحقق و ورود آرمان‌ها را به قلمرو واقعی جهان اجتماعی فراهم نیاورند.

**۱-۳- همه‌ی عبارات زیر صحیح است به‌جز عبارت گزینه‌ی ...**

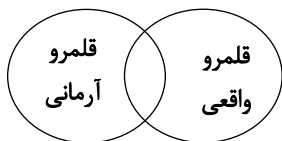
- ۱) ضرب‌المثل قدیمی اروپایی که می‌گوید «همه راه‌ها به رُم ختم می‌شود» نزدیک به دیدگاه جامعه‌شناسانی است که می‌گویند کشورهای عقب‌مانده باید کشورهای پیشرفته را الگو قرار بدهند.
- ۲) این‌که برخی از فرهنگ‌ها و تمدن‌ها، زمانی طولانی دوام می‌آورند و بعضی دیگر پس از مدتی از بین می‌روند اشاره به دیدگاه تک خطی به تاریخ بشر در اندیشه‌های برخی از جامعه‌شناسان دارد.
- ۳) در دیدگاه عرضی جهان‌های اجتماعی مختلف با روابط متقابلی که دارند می‌توانند از تجربیات یک‌دیگر استفاده می‌کنند و از دستاوردهای جهان‌های اجتماعی دیگر بهره می‌برند.
- ۴) در دیدگاه طولی جهان‌های اجتماعی شبیه به یک‌دیگرند و دارای مراحل مختلف رشد از دوران کودکی تا مراحل بزرگسالی هستند.

**۱-۴- کدام گزینه در مورد عبارت زیر صحیح است؟**

**«هر جهان اجتماعی نیز براساس ... و ... خود افق و ظرفیت‌های جدیدی برای انسان فراهم می‌کند و ممکن است ظرفیت‌ها و توانمندی‌های دیگر بشر را نادیده بگیرد. منظور این است که ...»**

- ۱) عقاید - هنجارهای - برخی از جهان‌های اجتماعی استعداد‌های معنوی انسان را نادیده می‌گیرند یا فرصت شکوفایی فطرت آدمی را فراهم نمی‌آورند.
- ۲) عقاید - نمادهای - برخی از جهان‌های اجتماعی مانع بسط ابعاد دنیوی وجود انسان می‌شوند و نسبت به نیازهای مادی و دنیوی انسان بی‌توجه‌اند.
- ۳) ارزش‌ها - هنجارهای - برخی از جهان‌های اجتماعی با رویکرد معنوی محض و غافل شدن از نیازهای مادی و دنیوی و رویکرد دنیاگریزی مانع رشد استعداد و بهره‌مندی ما از طبیعت می‌شوند.
- ۴) ارزش‌ها - عقاید - برخی از جهان‌های اجتماعی رویکرد صرفاً دنیوی دارند و فرصت شکوفایی فطرت آدمی را فراهم نمی‌آورند.

**۱-۵- کدام گزینه در ارتباط با نمودار زیر درست است؟**



- ۱) قلمرو واقعی و آرمانی جهان اجتماعی به روی یک‌دیگر گشوده شده‌اند و مرز آن‌ها براساس واقعی یا آرمانی بودن ارزش‌ها تغییر می‌کند.
- ۲) هر اندازه مردم مطابق هنجارها عمل کنند، به همان اندازه ارزش‌ها وارد قلمرو آرمانی جهان اجتماعی می‌شوند.
- ۳) اگر مردم به ارزش‌هایی که در قلمرو آرمانی جامعه رعایت آن‌ها را لازم می‌دانند، عمل نکنند، قلمرو واقعی از آرمان‌ها فاصله می‌گیرد.
- ۴) جوامع مختلف با عمل به عقاید و ارزش‌های آرمانی، آن‌ها را به قلمرو واقعی خود وارد می‌کنند.

۱۰۶- انسان در قبال فرهنگی که از طریق ... به او منتقل می‌شود ... ، تنوع ... سبب پیدایش جهان‌های اجتماعی مختلف می‌شود و

تفاوت‌هایی که ... از نوع تفاوت‌هایی است که درون یک جهان اجتماعی واحد رخ می‌دهد.

- (۱) تربیت - کنشگری فعال و تأثیرگذار نیست - اراده و اختیار همه‌ی موجودات - مربوط به لایه‌های عمیق جهان اجتماعی است
- (۲) رسانه - کنشگری فعال و تأثیرگذار است - آگاهی و اختیار برخی موجودات - مربوط به لایه‌های سطحی جهان اجتماعی است
- (۳) تربیت - صرفاً موجودی منفعل و پذیرنده نیست - آگاهی و معرفت انسان‌ها - مربوط به لایه‌های سطحی جهان اجتماعی است
- (۴) رسانه - صرفاً موجودی منفعل و پذیرنده است - اراده و اختیار انسان‌ها - مربوط به لایه‌های عمیق جهان اجتماعی است

۱۰۷- به ترتیب پیامد رواج کنش‌های حسابگرانه‌ی معطوف به دنیا و افول علوم عقلانی و وحیانی را کدام گزینه نشان می‌دهد؟

(۱) عرصه را بر سایر کنش‌های انسانی مانند کنش‌های حسابگرانه و اخلاقی تنگ می‌کند - امکان ارزیابی ارزش‌ها و آرمان‌های بشری با علوم تجربی ممکن می‌شود.

(۲) اراده و آزادی انسان‌ها از دست می‌رود - کنش‌هایی که اهداف دنیوی را تعقیب می‌کنند به شدت کاهش می‌یابند.

(۳) عرصه را بر سایر کنش‌های انسانی مانند کنش‌های عاطفی و اخلاقی تنگ می‌کند - امکان ارزیابی ارزش‌ها و آرمان‌های بشری را از دست می‌دهد.

(۴) کنش‌هایی که اهداف دنیوی را تعقیب می‌کنند به شدت کاهش می‌یابند - اراده و آگاهی انسان‌ها از دست می‌رود.

۱۰۸- منظور از جهان متجدد ... است و در این جهان داوری درباره‌ی فرصت‌ها و محدودیت‌های جهان اجتماعی به تمایلات افراد و گروه‌های

متفرق سپرده می‌شود از این روند به‌عنوان ... یاد می‌شود.

- (۱) غرب پیش از رنسانس - زوال معنا و عقلانیت ابزاری
- (۲) غرب بعد از رنسانس - زوال معنا و عقلانیت ذاتی
- (۳) غرب پیش از رنسانس - زوال معنا و عقلانیت ذاتی
- (۴) غرب بعد از رنسانس - زوال معنا و عقلانیت ابزاری

۱۰۹- پیامدهای ضروری و الزامی یک جهان اجتماعی تا چه زمانی پابرجاست؟

(۱) تا زمانی که ما کنشگری منفعل باقی نمانیم.

(۲) تا وقتی که در جهت حرکت به سوی جهان اجتماعی جدید گام برداریم.

(۳) تا زمانی که جهان اجتماعی از طریق مشارکت اجتماعی افراد پابرجاست.

(۴) تا وقتی که تغییرات در لایه‌های سطحی جهان اجتماعی رخ می‌دهد.

۱۱۰- در رابطه با فرصت‌ها و محدودیت‌های پیامدهای جهان اجتماعی، ذکر کدام مورد صحیح است؟

(۱) مقررات راهنمایی و رانندگی تنها فرصت‌هایی را ایجاد می‌نمایند.

(۲) محدودیت‌هایی که در صحبت کردن مردم یک جامعه و به‌کاربردن قواعد و چارچوب خاص آن وجود دارد، فرصت ارتباط با هم‌زبانان و مبادله‌ی معانی پیچیده را نیز فراهم می‌آورد.

(۳) جهان‌های اجتماعی را براساس فرصت‌ها و محدودیت‌هایی که به دنبال دارند، ارزیابی نمی‌کنند.

(۴) فرصت‌ها و محدودیت‌های جهان اجتماعی مکمل هم‌دیگر نیستند.

پاسخ دادن به این سوالات اجباری است و در تراز کل شما تأثیر دارد.

آزمون شاهد (گواه)

۱۱۱- کدام گزینه، در ارتباط با مفاهیم زیر صحیح نیست؟

«خون در رگ‌های همه‌ی انسان‌ها با ضربان قلب، جریان پیدا می‌کند.»

«حیواناتی که در اطراف انسان‌ها زندگی می‌کنند، در هر جا که باشند، شیوه‌ی زندگی مشابهی دارند.»

- ۱) اگر ما فقط جهانی را ببینیم که در آن متولد شده‌ایم، شاید گمان کنیم که جهان اجتماعی دارای شکل واحدی است.
- ۲) همکاری حیواناتی که به صورت جمعی زندگی می‌کنند، طی عصرهای متمدنی تفاوتی نمی‌کند.
- ۳) انسان‌ها کنش‌های اجتماعی متفاوتی دارند و در جهان‌های مختلفی زندگی می‌کنند.
- ۴) موجودات پیرامون زندگی انسان، رفتاری غیرآگاهانه یا غریزی دارند.

۱۱۲- تفاوت‌های جهان اجتماعی اسلام و جهان اجتماعی شبه جزیره‌ی عربستان جزء کدام دسته از تفاوت‌ها نیست؟

- ۱) تفاوت‌هایی که مربوط به لایه‌های عمیق جهان اجتماعی و عناصر محوری است.
- ۲) از نوع تفاوت‌هایی است که جهان اجتماعی را به جهان اجتماعی دیگری تبدیل می‌کند.
- ۳) تفاوت‌هایی که به ارزش‌های کلان باز می‌گردد و از نوع تفاوت‌های درون یک جهان اجتماعی واحد است.
- ۴) از نوع تفاوت‌های آرمان‌های اصلی است که میان جهان‌های اجتماعی مختلف وجود دارد.

۱۱۳- کدام گزینه با شکل روبه‌رو هماهنگ نیست؟



- ۱) همه‌ی جوامع در یک خط و مسیر یکسانی را طی می‌کنند.
- ۲) جوامع پیشرفته و جوامع عقب‌مانده با یکدیگر مقایسه می‌شوند.
- ۳) سیر تحول تاریخی فرهنگ‌ها و تمدن‌ها یکسان نیست.
- ۴) جوامع پیشرفته الگوی حرکت جوامع دیگرند.

۱۱۴- این بیت اقبال لاهوری «قوت افرنگ از علم و فن است / از همین آتش، چراغش روشن است» اشاره به کدام یک از ویژگی‌های جهان متجدد دارد؟

- ۱) غلبه‌ی دانش تجربی
- ۲) رویکرد دنیوی در این جهان
- ۳) قفس آهنین
- ۴) زوال عقلانیت ذاتی

۱۱۵- کدام یک از گزینه‌های زیر از ویژگی‌های «فرهنگ سکولار» نمی‌باشد؟

- ۱) فرهنگی که عقاید، آرمان‌ها و ارزش‌های آن مربوط به این جهان و فرهنگ دنیوی است.
- ۲) فرهنگی که در آن جهان دیگر انکار می‌شود و یا در محدوده‌ی منافی که برای خواسته‌های این جهانی بشر دارد، پذیرفته می‌شود.
- ۳) فرهنگی که جغرافیای هستی را فراتر از جغرافیای طبیعت می‌بیند و زندگی این جهان را در سایه‌ی معنویات، مقدس می‌گرداند.
- ۴) فرهنگی که همه‌ی ظرفیت‌ها و استعداد‌های انسان را در خدمت این جهان به کار می‌گیرد و ظرفیت‌های معنوی انسان‌ها را نادیده می‌انگارد.

۱۱۶- کدام گزینه در مورد فرهنگ اساطیری صحیح نمی‌باشد؟

- ۱) فرهنگ اساطیری مانع شکوفایی فطرت آدمی است.
- ۲) محصول انحراف بشر از فرهنگ توحیدی است.
- ۳) متعلق به جهان معنوی است.
- ۴) دارای فرهنگ توحیدی است.

۱۱۷- عدم استفاده از توانمندی آدمی برای آبادکردن این جهان، نتیجه‌ی چه عاملی در جهان اجتماعی است؟

- ۱) معاندایی و تقدس‌زدایی
- ۲) نادیده گرفتن استعداد‌های معنوی انسان
- ۳) فراهم نکردن فرصت باروری سطوح مختلف عقلانیت
- ۴) مانع شدن از بسط ابعاد دنیوی وجود انسان

۱۱۸- عبارت «زبان عربی حامل کلام وحی شد»، نشانه‌ی چیست؟

- ۱) زبان، عنصر بنیادین و اصلی جهان اسلام است.
- ۲) به عدم مقاومت جامعه‌ی جاهلی در مقابل مفاهیم محوری جهان جاهلیت مربوط می‌شود.
- ۳) جهان اسلام همه‌ی نمادهای مربوط به جامعه‌ی جاهلی را در هم شکست.
- ۴) سطوح و لایه‌های پایین جامعه‌ی جاهلی در خدمت معانی عمیق جهان اسلام قرار گرفت.

۱۱۹- مهم‌ترین ویژگی حق کدام است؟

- ۱) از نظر علمی قابل دفاع نباشد.
- ۲) مطابق فطرت انسان باشد.
- ۳) براساس خرافات شکل گرفته باشد.
- ۴) ریشه‌ی دینی و آیینی داشته باشد.

۱۲۰- کدام بخش در تلاش است بخشی از قلمرو آرمانی را که خارج از قلمرو واقعی است، به قلمرو واقعی وارد نماید؟

- ۱) خرده‌نظام آموزشی
- ۲) برنامه‌ریزان فرهنگی
- ۳) آموزش و رسانه‌های جمعی
- ۴) تعلیم و تربیت اجتماعی



**منطق**

**اقسام تعریف**

**جایگاه قضیه در استدلال**

**اقسام قضایای حملی و شرطی**

درس (۵) تا پایان درس (۷)

صفحه‌ی ۲۶ تا ۳۳

**وقت پیشنهادی: ۱۵ دقیقه**

۱۲۱- وجه مشترک حد تام و حد ناقص چیست و تعریف «انسان به جسم جاننداری که توانایی تفکر دارد» چه

نوع تعریفی است؟

(۱) فصل - حد ناقص

(۲) جنس بعید - رسم ناقص

(۳) جنس قریب - رسم تام

(۴) فصل - حد تام

۱۲۲- بخش مهمی از دانش ما شامل ... است و در عبارات «حیوان جسم حساس است» ... معرف و ... معرف است.

(۱) تعریف - جسم - حساس

(۲) تعریف - حیوان - جسم حساس

(۳) استدلال - حیوان - جسم

(۴) استدلال - جسم حساس - حیوان

۱۲۳- تعیین کنید در عبارت «اگر با من نبودش هیچ میلی / چرا ظرف مرا بشکست لیلی» چند قضیه‌ی حملی و چند قضیه‌ی شرطی وجود دارد؟

(۱) دو قضیه‌ی شرطی و یک قضیه‌ی حملی

(۲) یک قضیه‌ی شرطی و یک قضیه‌ی حملی

(۳) یک قضیه‌ی حملی

(۴) یک قضیه‌ی شرطی

۱۲۴- کدام یک از تعاریف زیر به شناخت دقیق موضوع منجر شده است؟

(۱) انسان: جسم ناطق

(۲) مثلث: شکل سه‌ضلعی

(۳) گیوه: جوهر مایع

(۴) اسب: جسم‌نامی شیبه‌کننده

۱۲۵- ساختار استدلال چگونه است و نام دیگر تصدیق چیست؟

(۱) حداکثر دو قضیه که با رعایت شرایطی به قضیه‌ی دیگر می‌انجامد - نتیجه

(۲) حداقل دو قضیه که با رعایت شرایطی به نتیجه منجر می‌شود - قضیه

(۳) حداکثر دو قضیه که با رعایت ضوابط معین به ماهیت استدلال می‌رسد - نتیجه

(۴) حداقل دو قضیه که با رعایت ضوابط خاص به تالی منجر می‌شود - قضیه

۱۲۶- کدام عبارت درباره‌ی «ماهیت قضیه‌ی شرطی متصل» درست است؟

(۱) در آن نوعی رابطه میان مقدم و تالی برقرار است.

(۲) مقدم تابع تالی و تالی مستلزم مقدم است.

(۳) هر جمله‌ای که در ابتدا بیاید مقدم و جمله‌ی به دنبال آن تالی است. (۴) در آن تنها به پیوستگی و اتصال دو نسبت حکم می‌شود.

۱۲۷- کدام گزینه بیانگر قضیه‌ی شرطی منفصل حقیقی است؟

(۱) هر دو طرف قضیه باید صادق و درست باشد.

(۲) هر دو طرف قضیه می‌تواند کاذب و غلط باشد.

(۳) انفصال میان دو طرف قضیه، یک انفصال حقیقی و تام است.

(۴) درستی دو طرف قضیه محال نیست، اما غلط بودن هر دو طرف محال است.

۱۲۸- قضایای «هر قطاری وقتی وارد ایستگاه می‌شود بوق می‌زند»، «این تلاش شما قابل تقدیر است» و «انسان عاقل از کار خود لذت می‌برد»

به ترتیب چه نوع قضایایی بوده و موضوع آن‌ها کدام است؟

(۱) «موجبه‌ی کلی، قطار» - «شخصیه، این تلاش شما» - «موجبه‌ی کلی، انسان عاقل»

(۲) «موجبه‌ی کلی، بوق زدن» - «موجبه‌ی کلی، تلاش» - «موجبه‌ی جزئی، انسان عاقل»

(۳) «سالبه‌ی کلی، وارد ایستگاه شدن» - «شخصیه، تلاش شما» - «موجبه‌ی کلی، لذت‌کار»

(۴) «موجبه‌ی کلی، قطار» - «سالبه‌ی کلی، قابل تقدیر» - «موجبه‌ی کلی، لذت‌کار»

۱۲۹- اجزای تشکیل‌دهنده‌ی قضایای، «هر الف ب است» و «اگر الف ب است، آن گاه ج د است» به ترتیب چیست؟

(۱) کم، کیف، نسبت - تالی، مقدم

(۲) مقدم، تالی - موضوع، محمول، نسبت

(۳) موضوع، محمول، نسبت - مقدم - تالی

(۴) موضوع، محمول، نسبت - تالی - مقدم

۱۳۰- در کدام یک از گزینه‌های زیر اجزای قضیه جابه‌جا شده است و به چه علت؟

(۱) اگر خورشید بر یک حالی بودی / شعاع او به یک منوالی بودی - ظرافت ادبی

(۲) اگر جانت شود زین معنی آگاه / بگویی در زمان استغفرالله - پیچیدگی

(۳) بدانی کثرت از وحدت یکایک / اگر روی و خطش بینی تو بی‌شک - ظرافت ادبی

(۴) درس اگر قربت نباشد زان غرض / لیس درساً نه بنس المرض - پیچیدگی



آزمون شاهد (گواه)

پاسخ دادن به این سؤالات اجباری است و در تراز کل شما تأثیر دارد.

۱۳۱- «جوهر دارای رنگ» در تعریف جسم و «جسم نامی آینده‌ساز» در تعریف انسان، چه نوع تعاریفی هستند؟

(۱) رسم تام - رسم ناقص

(۲) حد تام - حد ناقص

(۳) رسم ناقص - رسم تام

(۴) حد ناقص - حد تام

۱۳۲- در تعریف به حد تام باید نزدیک‌ترین مفاهیم ... یعنی ... و ... را پیدا کرده و در کنار هم قرار دهیم.

(۱) بیرونی - جنس قریب - فصل

(۲) درونی - جنس قریب - فصل

(۳) بیرونی - جنس بعید - عرض خاص

(۴) درونی - جنس بعید - عرض خاص

۱۳۳- در عبارت، «انسان»، حیوان متفکر است انسان را ... یعنی ... می‌نامند.

(۱) معرفت - تعریف‌کننده

(۲) تعریف - استدلال

(۳) معرفت - تعریف‌شده

(۴) استدلال - تعریف

۱۳۴- منظور از «محمول» در قضایای حملی و «مقدم» در قضایای شرطی کدام است؟

(۱) وصف و حالت موضوع - آن چه در ابتدای جمله‌ی شرطی بیاید.

(۲) وصف و حالت موضوع - آن چه به لحاظ معنی تقدم دارد.

(۳) آن چه در ابتدای جمله‌ی حملی بیاید. - آن چه به لحاظ معنی تقدم دارد.

(۴) آن چه پس از موضوع بیاید. - آن چه در ابتدای جمله‌ی شرطی بیاید.

۱۳۵- در قضایای «ایران، از کشورهای اسلامی است» و «مری تیم، حسن است» اجزای قضیه به ترتیب کدام است؟

(۱) محمول، موضوع، نسبت - موضوع، محمول، نسبت

(۲) محمول، موضوع، نسبت - محمول، موضوع، نسبت

(۳) موضوع، محمول، نسبت - موضوع، محمول، نسبت

(۴) موضوع، محمول، نسبت - محمول، موضوع، نسبت

۱۳۶- کدام یک از گزینه‌های زیر، قضیه است و چه نوع قضیه‌ای می‌باشد و اجزای آن چه نام دارد؟

(۱) آن کتاب را خوانده‌ای - شرطی - مقدم و تالی

(۲) چرا کتاب خواندن مفید است - حملی - موضوع - محمول و نسبت

(۳) لباس من نخی است - حملی - موضوع، محمول و نسبت

(۴) فردا به من زنگ بزن - شرطی - مقدم و تالی

۱۳۷- قضایای «فکر یا تعریف است یا استدلال» و «ماده‌ی قضیه یا تجربی است یا تاریخی» به ترتیب کدام یک از اقسام قضیه‌ی منفصل هستند؟

(۱) مانعة‌الجمع - مانعة‌الجمع

(۲) حقیقی - مانعة‌الجمع

(۳) مانعة‌الجمع - حقیقی

(۴) حقیقی - حقیقی

۱۳۸- «تالی» در شرطی متصل، جمله‌ای است که ...

(۱) در ابتدای عبارت بیاید.

(۲) حتماً بعد از مقدم آمده باشد.

(۳) با «اگر» یا «هرگاه» آغاز شود.

(۴) به لحاظ معنی دنباله‌ی مقدم باشد.

۱۳۹- تفاوت اصلی قضایای شرطی با قضایای حملی، کدام است؟

(۱) مشروط بودن حکم

(۲) ترکیب قضیه از دو جمله

(۳) استفاده از ادات شرط

(۴) مشروط بودن اجزای قضیه

۱۴۰- کدام یک از قضایای زیر، شرطی منفصل مانعة‌الجمع است؟

(۱) این کتاب یا مفید است یا مضر

(۲) این قضیه یا موجه است یا سالبه

(۳) این شکل یا مثلث است یا مربع

(۴) این شیء یا رسانا است یا غیررسانا

**نظر خواهی (سوال های نظم حوزه): آیا مقررات آزمون اجرا می‌شود؟**

دانش آموزان گرامی؛ لطفاً در هنگام پاسخ‌گویی به سؤال‌های زیر، به شماره‌ی سؤال‌ها دقت کنید.

**شروع به موقع**

۲۹۴- آیا آزمون در حوزه‌ی شما به موقع شروع می‌شود؟ (زمان‌های شروع پاسخ‌گویی به نظرخواهی و سؤال‌های علمی در ابتدای برگه‌ی نظرخواهی آمده است)

(۱) بله، هر دو مورد به موقع و دقیقاً سر وقت آغاز می‌شود.

(۲) پاسخ‌گویی به نظرخواهی رأس ساعت آغاز نمی‌شود.

(۳) پاسخ‌گویی به سؤال‌های علمی رأس ساعت آغاز نمی‌شود.

(۴) در هر دو مورد بی‌نظمی وجود دارد.

**متأخرین**

۲۹۵- آیا دانش‌آموزان متأخر در محل جداگانه متوقف می‌شوند؟

(۱) خیر، متأسفانه تا زمان شروع آزمون (و حتی گاهی اوقات پس از آن) داوطلبان متأخر در حال رفت و آمد در سالن آزمون هستند.

(۲) این موضوع تا حدودی رعایت می‌شود اما نه به طور کامل

(۳) بله، افراد متأخر ابتدا متوقف می‌شوند و بعداً وارد حوزه می‌شوند اما در هنگام ورود، سروصدا و همهمه ایجاد می‌شود.

(۴) بله، افراد متأخر بعداً وارد حوزه می‌شوند ضمناً برای آنان محل جداگانه‌ای در نظر گرفته شده و بی‌نظمی و سروصدا ایجاد نمی‌شود.

**مراقبان**

۲۹۶- عملکرد و جدیت مراقبان آزمون امروز را چگونه ارزیابی می‌کنید؟

(۱) خیلی خوب (۲) خوب (۳) متوسط (۴) ضعیف

**پایان آزمون - ترک حوزه**

۲۹۷- آیا در حوزه‌ی شما به داوطلبان قبل از پایان آزمون اجازه‌ی خروج زودهنگام داده می‌شود؟

(۱) بله، قبل از پایان آزمون اجازه‌ی ترک حوزه داده می‌شود.

(۲) گاهی اوقات

(۳) به ندرت

(۴) خیر، هیچ‌گاه

**ارزیابی آزمون امروز**

۲۹۸- به طور کلی کیفیت برگزاری آزمون امروز را چگونه ارزیابی می‌کنید؟

(۱) خیلی خوب (۲) خوب (۳) متوسط (۴) ضعیف